



BRUKSANVISNING I ORIGINAL








ST-5

Sammanfattning

Instruktioner för handhavande av ST-5. Säkerhetsinstruktioner för handhavande samt säkerhetsinstruktioner för körning i samband med service och inspektion.
Ändringsindex 001 Publiceringsdatum 2020-02-04

Finja Betong AB

Innehåll

1.	Allmän information.....	3
1.1.	Avseddanvändning	3
1.2.	Teknisk data	3
1.3.	Tillverkare / Kontakt	3
2.	HÄLSO- OCH SÄKERHETSREGLER	3
2.1.	Notis om säkerhetsföreskrifter.....	4
2.2.	Varningstexter	4
3.	MASKINSÄKERHET	5
3.1.	Vid ombyggnad av maskin	5
3.2.	Krav på personal	5
3.3.	Personlig skyddsutrustning.....	6
4.	Transport och lyft	6
4.1.	Transport	6
4.2.	Lyft	7
5.	Märkning.....	7
6.	Buller.....	8
7.	Manöverdon	8
7.1.	Manöverpanel	8
8.	Säkerhetsinstruktion.....	9
8.1.	 Personlig säkerhet	9
8.2.	 Arbetsområde	9
8.3.	 Användning och skötsel	9
8.4.	 Elsäkerhet	10
8.5.	 Varningsanordningar	10
8.6.	 Särskilda säkerhetsbestämmelser för arbete med ST-5.	10
8.7.	 Kvarstående risker	10
9.	Drift.....	11
9.1.	Start	11
9.2.	Vibrator.....	12
9.3.	Stopp.....	12

9.4.	Stäng / öppna lock.....	12
9.5.	Påfyllning	12
9.6.	Haveri.....	13
10.	Reservdelar / Service	13
11.	Översiktsritning.....	14
12.	Försäkran om överensstämmelse	15

1. Allmän information

1.1. *Avseddanvändning*

Transportera material från storsäck till annan utrustning (tex Finja Planblandare 250). ST-5:ans storlek gör den lämplig för trånga utrymmen.

ST-5:an är utrustad med vibrator och omrörare.

Använd bara material som är lämpligt för ST5:an och följ säkerhetsinstruktionerna för dessa material.

1.2. *Teknisk data*

Volym: 1500 liter

BxHxL: 1800 x 2400 x 3050mm

Vikt (tare): 1000 kg

Vikt (max): 3000 kg

EL-Anslutning: 16 A, 5-poligt CEE-don Spänning: 3-fas 400 V, Både 0-pol och jord måste finnas i matarkabeln.

1.3. *Tillverkare / Kontakt*

Finja Betong AB

Betongvägen 1

281 93 Finja

Tel: 010-455 20 00

2. HÄLSO- OCH SÄKERHETSREGLER

Denna bruksanvisning innehåller instruktioner för det dagliga arbetet av maskinen som skall handhas och användas av operatören.

Bruksanvisningen skall alltid vara tillgänglig för den eller de operatörer som arbetar med maskinen.

Det är viktigt att:

- Bruksanvisningen och andra tillämpbara dokument bevaras under hela maskinen livslängd.
- Bruksanvisningen och andra tillämpbara dokument ingår som en del i maskinen.
- Denna bruksanvisning skickas vidare till andra användare av maskinen.
- Bruksanvisningen uppdateras vid eventuella tillägg eller förändringar på maskinen.
- Bruksanvisningen beskriver de metoder som används vid användandet av utrustningen.
- Senaste och uppdaterad bruksanvisning finns på www.finja.se.

2.1. **Notis om säkerhetsföreskrifter**

Innan Ni börjar använda maskinen samt utför underhåll eller service på denna maskin, var god läs igenom de tillämpliga delarna i instruktionen. Ta hänsyn till alla Fara-, Förbud-, Påbud- och OBS-skyltar som nämns i bruksanvisningen. Allvarliga person och maskinskadorna kan uppstå om inte denna information uppmärksammas.

Maskinen är avsedd att användas av en operatör.

Betrakta all elektrisk utrustning som strömförande.

Service och underhåll får endast utföras av kvalificerad reparatör.



Läs igenom manualen noga innan användning.

En maskin kan vid felaktig användning orsaka allvarlig personskada, så var noga med att följa säkerhetsföreskrifterna.

2.2. **Varningstexter**

Fara-, Varnings-, Försiktighets- och OBS-text har följande betydelse i denna manual (se bilder nedan).



FARA!

Åsidosättande av denna information resulterar i omedelbar livsfara!



FÖRBUD!

Förbjuden handling som är förenad med livsfara eller grov personskada!



PÅBUD!

Föreskriven användning av personlig skyddsutrustning eller andra hjälpmedel.



OBS!

Information som fordrar extra uppmärksamhet!

TERMER SOM ANVÄNDS I DENNA BRUKSANVISNING:

Operatör: Den eller de personer som installerar, använder ställer in, underhåller, reparerar eller förflyttar en maskin.

Kvalificerad reparatör: En person som har den utbildning och kunskap som krävs för att utföra en reparation på ett säkert och korrekt sätt.

Maskin, Behållare: Benämning som avser ST-5:an.

3. MASKINSÄKERHET

Maskinen är märkt med ett CE-märke, se 5, vilket innebär att den är konstruerad, tillverkad och beskriven i enlighet med EU:s maskindirektiv 2006/42/EG

3.1. *Vid ombyggnad av maskin*

Om maskinen byggs om eller kompletteras med andra delar som tillverkaren inte godkänner, gäller inte denna CE-märkning för de delar som ändrar maskinens funktion.

Varningsdekaler på maskinen skall synas tydligt. Om någon maskindel med varningsdekal byts ut, så skall nya varningsdekaler monteras på samma plats som tidigare.

Skadade dekaler och CE-märke skall bytas ut omgående.

Om maskinen byggs om eller kompletteras är det mycket viktigt att denna instruktion omgående kompletteras/justeras med nödvändiga illustrationer, fotografier och texter.

3.2. *Krav på personal*

För att undvika person- och maskinskador skall operatörs- och driftpersonal särskilt instrueras eller utbildas enligt tillverkarens instruktioner. Operatör får endast handha de delar de har instruerats eller utbildats på.

Alla reglage och knappar skall endast manövreras med händerna, dvs. de får aldrig aktiveras med hjälpmedel av något slag, om inget annat föreskrivs.

Instruktionerna är avsedda för personer med en grundläggande teknisk kunskap angående användning av liknande maskiner. Oerfarna personer rekommenderas att söka kompetens genom att gå en kurs eller konsultera erfarna användare innan de använder maskinen. Tillverkaren har inget ansvar för skador som uppstår på grund av ouppmärksamhet på den säkerhetsinformation som står i denna bruksanvisning.

3.3. *Personlig skyddsutrustning*



Risk för stänk, använd skyddsglasögon.



Hög ljudnivå, använd hörselskydd.



Använd skyddshandskar.



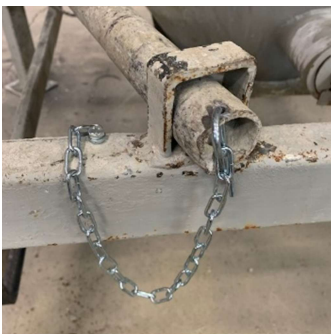
Använd munskydd, risk för damm.

4. Transport och lyft

4.1. *Transport*

- ST-5:an ska säkras och fästas ordentligt under transport.
- Lock ska vara stängt.
- Handtag till lock ska vara låst med länk i transportposition. Bild 4.1.1

Bild 4.1.1



4.2. Lyft

 Använd endast godkända och certifierade lyftutrustningar vid lyft av ST-5:an.

- Lock ska vara stängt.
- Handtag till lock ska vara låst med länk i transportposition. Bild 4.1.1
- ST-5:an är utrustad med 4st lyftöglor. Bild 4.2.1 visar 1/4 lyftöglor på ST-5:an.
- Gaffelholkar ska användas vid lyft med truck eller likande maskin med lyftgafflar. Bild: 4.2.2 visar 1st av 2st gaffelholkar på ST-5:an.

 Alla lyftöglor måste användas vid lyft av ST-5:an.


 ST-5:an kan bli instabil om inte alla lyftöglor används!

Bild 4.2.1

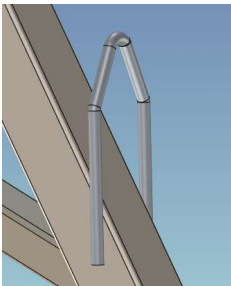
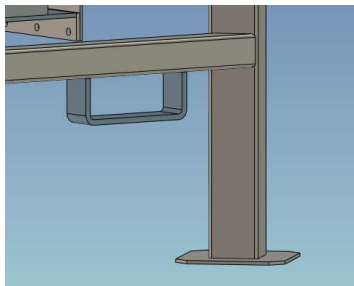


Bild: 4.2.2



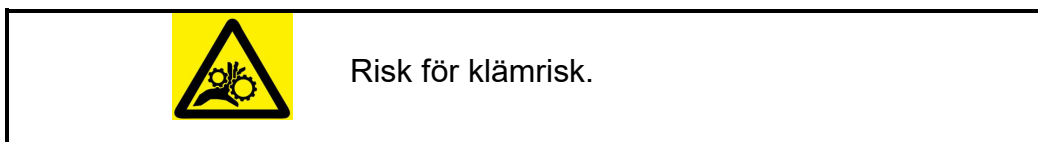
5. Märkning

Denna maskin är försedd med följande CE märkskylt:



Symboler:

Denna maskin är försedd med följande symbol:



Märkning Snabbguide:

Snabbguiden sitter klistrad på behållaren och ger information för att starta upp ST-5:an. **Snabbguiden ersätter ej denna bruksanvisning.**

6. Buller

Denna maskin har en kontinuerlig A-vägd ljudtrycksnivå understigande 70dB(A) vid tom drift.

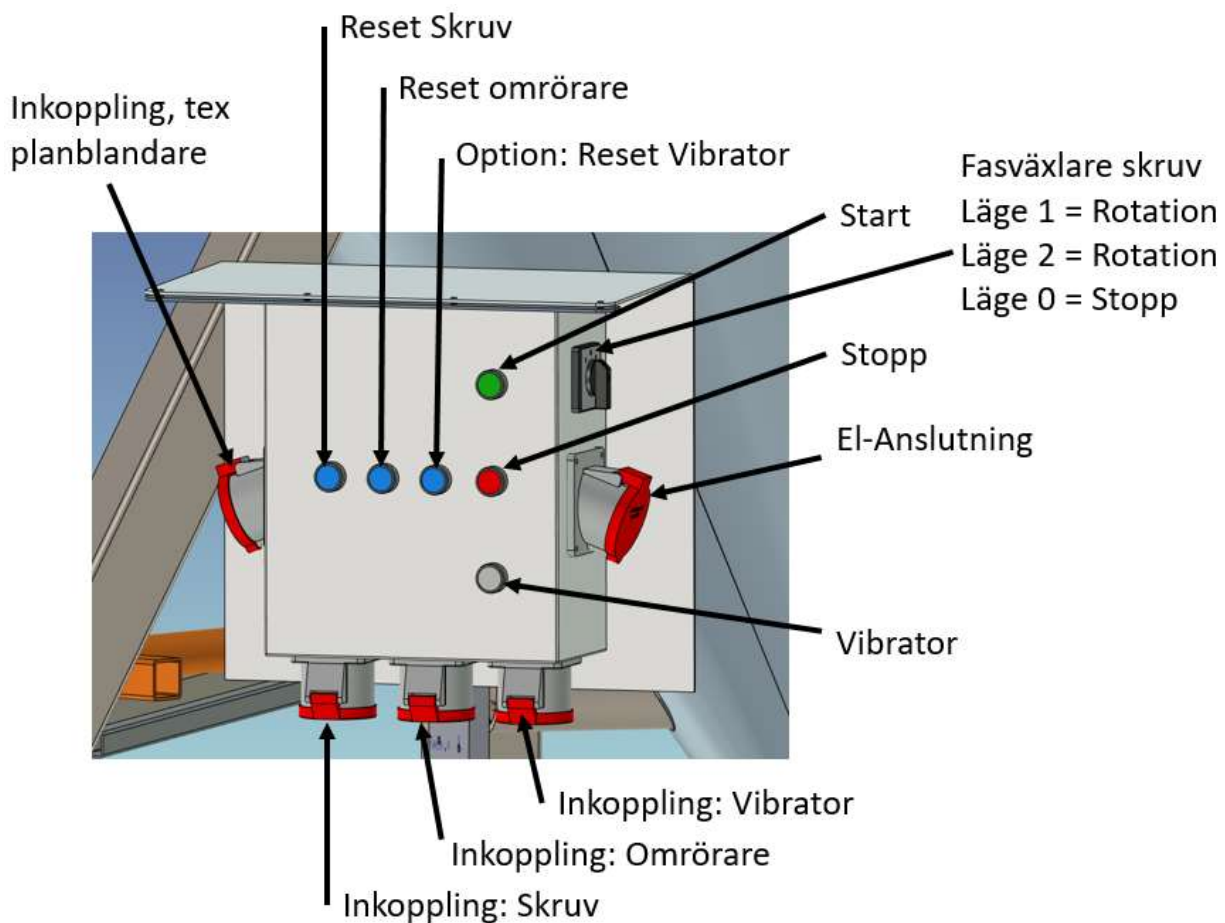
Ljudtrycksnivå är direkt kopplad till typen av material som blandas och kan påverka ljudtrycksnivån.



Hög ljudnivå kan förekomma, använd hörselskydd.

7. Manöverdon

7.1. Manöverpanel



8. Säkerhetsinstruktion

8.1. **Personlig säkerhet**

- En operatör skall läsa igenom hela manualen innan han/ hon använder ST-5:an för första gången.
- ST-5:an får enbart startas och användas av operatörer som är förtrogen med maskinen och är medveten om dess risker.
- Låt aldrig din vana vid maskinen leda till oförsiktighet.
- Vid arbete producerar denna maskin ett elektromagnetiskt fält som kan störa vissa medicinska implantat. För att minska risken för allvarlig personskada rekommenderar vi att personer med medicinska implantat konsulterar sin läkare innan de använder maskinen.

8.2. **Arbetsområde**


- Använd inte ST-5:an i explosiv miljö, exempelvis i närheten av brännbara vätskor, gaser eller damm.
- Placera ST-5:an på en fast, plan, torr yta som kan bär upp vikten av en fullastad maskin.
- Behållarens underkant får ej komma i kontakt med marken.

8.3. **Användning och skötsel**

- Andas aldrig in damm från cement, tillsatser eller sand, dammet är skadligt för lungorna.
- Lock ska vara stängt under drift.
- Håll händer och andra kroppsdelar borta från ST-5:ans rörliga delar när den är ansluten till nätspänning.
- Utloppsslangen ska alltid vara monterad vid drift.



Risk för klämskador vid skruvens utlopp och inspektionshål.

- Använd skyddsglasögon vid inspektion genom lock.  Lock ska stängas direkt efter inspektion.
- Vid användning av ST:5 till planblandare. Öppna låsningen av inloppslocket på planblandare och rotera denna fritt från inloppet (se manual Planblandare) För ner utloppsslangen från bruksbehållaren in i inloppet på planblandaren.



Koppla alltid ur el-anslutningen och vänta tills alla rörliga delar har stannat innan anslutning av en planblandare.



Risk för klämskador vid drift då skydd ej är monterat.

- Koppla alltid ur el-anslutningen och vänta tills alla rörliga delar har stannat innan rengöring eller underhåll/service.
- Efter reparation eller underhåll ska alla skydd och säkerhetsanordningar monteras omedelbart. Eventuella reparationer ska utföras av kvalificerad

reparatör.

- Rengör behållarens och skruvens utsida från bruk dagligen.
- Rengör aldrig de elektriska delarna av ST-5 med vatten.
- Slå aldrig på behållaren med ett hårt föremål som en hammare eller andra liknande föremål.
- Använd vibratorn endast vid behov.
- För service kontakta din återförsäljare eller Finja Betong AB på Tel: 010-455 20 00

8.4. **Elsäkerhet**

- Strömbrytaren är utrustad med underspännings-utlösare. Vid strömavbrott måste ST-5:an startas om.
- Stäng omedelbart av ST-5:an och koppla bort den från nätspänning om ST-5:an uppvisar fel eller onormal funktion.
- Använd aldrig skadade kablar – risk för elolycksfall.
- Kontrollera regelbundet att kablarna inte är skadade. Dra ut kablar före kontroll.
- Kablar måste uppfylla kraven i gällande bestämmelser.
- Exponera inte elektriska delar för regn eller fukt om de inte är kapslade för det.

8.5. **Varningsanordningar**

Årlig kontroll av varningsanordningar och skyddsanordningar genomförs, dvs. kontroll av dess funktion.

8.6. **Särskilda säkerhetsbestämmelser för arbete med ST-5.**

- All personbefordran är absolut förbjuden!
- När ST-5:an kör under tömning får händer eller föremål aldrig stickas upp i skruven vid utloppet. Sker detta ska el-anslutningen kopplas från.
- Förflyttning av ST-5:an får endast ske med el urkopplad.
- Demontera eller förbikoppla aldrig ST-5:ans skydd och andra säkerhetsanordningar
- Stäng av ST-5:an och koppla bort den från nätspänning innan du lämnar arbetsområdet.
- Var försiktig – risk för personskada orsakad av rörliga delar.

8.7. **Kvarstående risker**


ST-5:an är konstruerad i enlighet med vedertagna säkerhetstekniska regler.

Användning av ST-5:an kan medföra nedanstående risker:

- Risk för personskada orsakad av rörliga delar.
- Risk för elolycksfall till följd av olämplig eller skadad kabel.
- Anvisningarna och säkerhetsanvisningarna täcker inte alla situationer som kan uppkomma.

– Följ alla anvisningar och säkerhetsanvisningar när du arbetar med ST-5:an, för att minska risken för elolycksfall, personskada, egendomsskada etc. Spara alla säkerhetsföreskrifter och -instruktioner för framtida referens.

9. Drift

 **Läs säkerhetsinstruktionerna under (8.) i denna bruksanvisning innan start av ST-5:an.**

9.1. Start

Direkt vid start måste skruvens riktning kontrolleras.

För att starta ST-5:an: aktivera startknappen (7.1) och välj rotationsriktning på fasväxlarvredet. Läge 1 alternativt Läge 2 (7,1)


- Gör en visuell kontroll genom inspektionshålet på axelskyddet. Bild 9.1.1
 -  För inte in föremål eller händer/fingrar i inspektionshålet.
- Pil på axelskyddet visar korrekt rotation på skruven. Bild 9.1.1
- Är rotationen felaktig stanna omedelbart genom att aktivera stoppkappen alternativt vrid fasväxlarvredet till Läge 0. Invänta skruvens stopp och ändra rotationen på vredet som sitter på sidan av elskåpet (7.1).

Bild 9.1.1





**Strömbrytaren är utrustad med underspännings-
utlösare. Vid strömavbrott måste ST-5:an startas om.**

9.2. **Vibrator**

Vibrator kan startas via knapp på ST-5:ans styrbox. (7.1) Vibrator är igång när knappen hålls inne.

9.3. **Stopp**

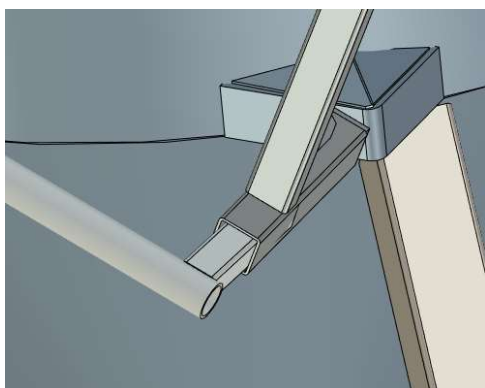
För att stoppa ST-5:an, aktivera stopp knappen (7.1)

9.4. **Stäng / öppna lock**

För in handtag i lockets axel enligt bild 9.4.1

Vridhataget med försiktighet och med uppsikt runt maskinen för att öppna eller stänga locket.

Bild 9.4.1

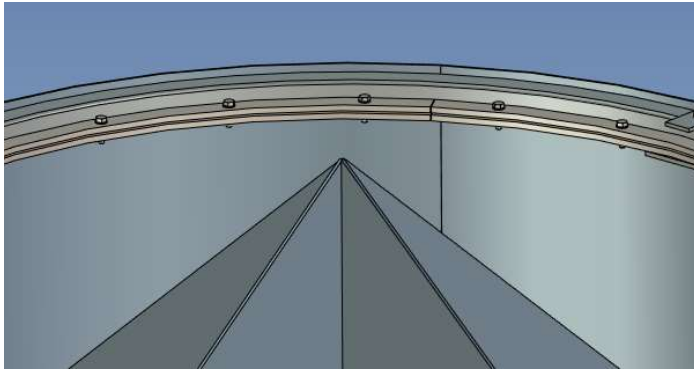


9.5. **Påfyllning**

Sänk ner storsäck med material över behållarens storsäckstömmare. Bild 9.5.1

Det kan krävas att man lyfter säcken något för att få flöde på materialet.

Bild 9.5.1



Var extra noggrann på att storsäckrester så som plast inte blir kvar i behållaren. ⚠ Risk att materialet fastnar i omrörare eller skruv.

9.6. **Haveri**

⚠ **Läs säkerhetsinstruktionerna under (8.) i denna bruksanvisning innan service / felsökning.**

Om utmatningsskruven stannar:

- Kontrollera kilremmarna.
- Kontrollera att det inte finns bruksrester i utmatningen från skruven.
- Kontrollera att utmatningsslangen inte är vikt eller har för låg rasvinkel.
- Försök att köra utmatningsskruven ett varv baklänges och där efter fram igen med fasväxlarvredet.
- Återställ motorskydd via reset knappar på elskåpet. (7.1)
- Kontrollera rotationsriktningen på skruven är rätt.

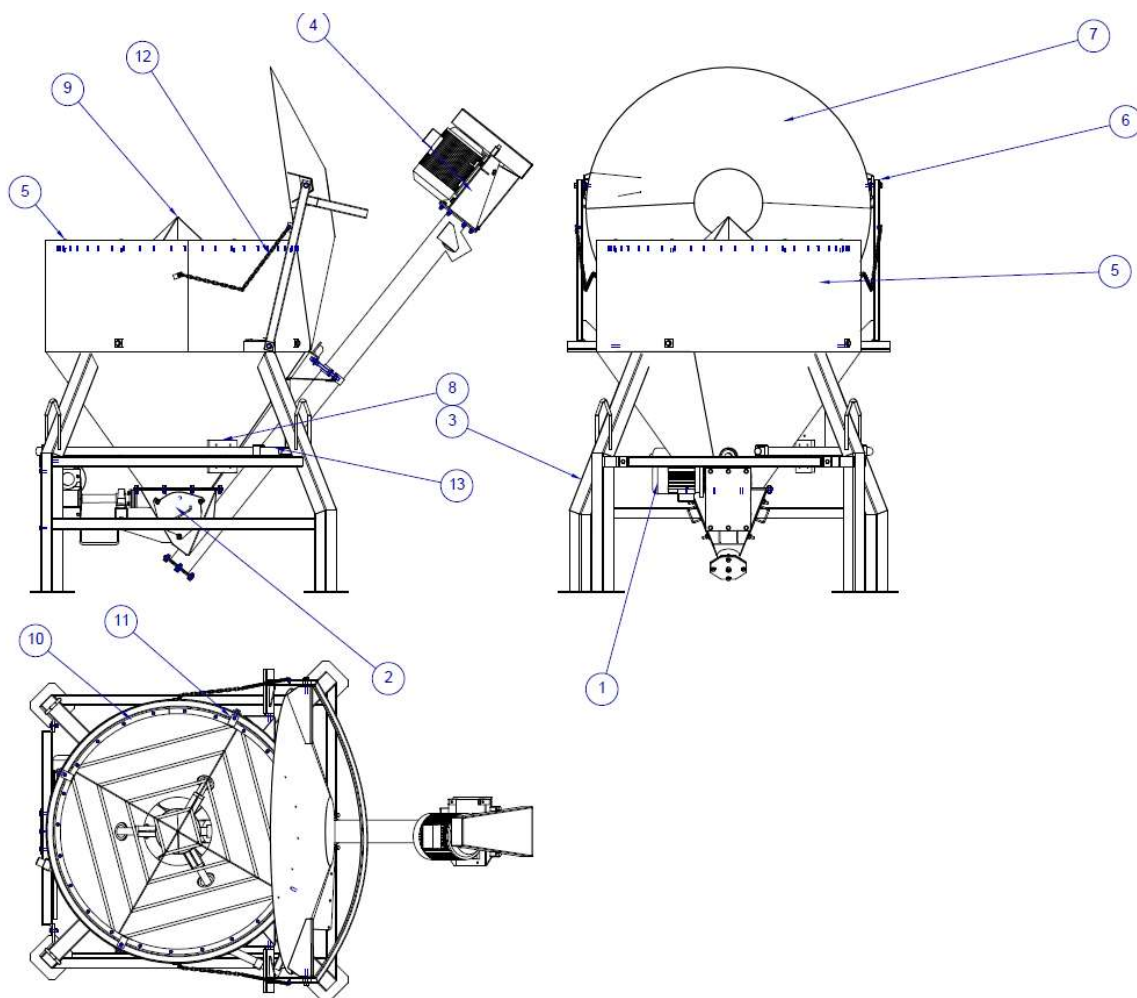
Om där kommit större främmande föremål i behållaren, bryt direkt strömmen och koppla ur den från nätspänning.

Kontakta Finja Betong för service / information / åtgärd.

10. **Reservdelar / Service**

Kontakta din återförsäljare eller Finja Betong på 010-455 20 00 för att ersätta slitagedelar eller åtgärda defekt maskin.

11. Översiktsritning



Ite	PartName	Part Number	Qty	Description
1	Motor och växel		1	Motor m växellåda
2	inspektions lucka S1	16210-2102	2	inspektions lucka
3	Ben stativ	st 5 2013-1002	1	Ben stativ
4	Skruv komplett	ST 5 2013-1004	1	Skruv komplett
5	Behållare	ST 5 2013-1005	1	Behållare
6	Bygel	ST 5 2013-1007	1	Bygel
7	Lock	ST 5 2013-1008	1	Sammanställning lock
8	Bottenkon	St 5 2013-1012	1	Bottenkon
9	Kniv	st 5 2013-1013	1	
10	Membranring	St 5 2013-1015	1	Membranring
11	sats Låsbricka mem	st 5 2013-1016	1	sats Låsbricka mem...
12	Kätting	st 5 2013-1017	2	Kätting
13	Handtag för öppning	ST 5 2013-2011	1	öppnings handtag

12. Försäkran om överensstämmelse



EG- försäkran om överensstämmelse

I enlighet med Maskindirektivet 2006/42/EG, bilaga 2:1A

Tillverkare:

Finja Betong AB, Betongvägen 1, 28193 Finja, Sverige

Sammanställning och förvaring av den tekniska dokumentationen:

Finja Betong AB, Betongvägen 1, 28193 Finja, Sverige

Maskinbeskrivning:

ST-5 art.nr 01050

Transportera material från storsäck till annan utrustning (tex Finja Planblandare 250). ST-5:ans storlek gör den lämplig för trånga utrymmen.

ST-5:an är utrustad med vibrator och omrörare.

Härmed styrkes på grundval av Europaparlamentets och rådets direktiv 2006/42/EG, bilaga 2:1.A att Planblandare 250 fr.o.m. tillverkningsår 2020 är tillverkad i överensstämmelse med Maskindirektivet 2006/42/EG, med referens till bilaga 1 angående de väsentliga hälso- och säkerhetskraven.

Är tillverkad i överensstämmelse med följande harmoniserande standarder:

12100:2010, 13857:2019, 20607:2019

EMC direktivet: 2014/30/EU

Denna försäkran om överensstämmelse förlorar omedelbart sin giltighet om ändringar, som inte godkänts av oss, genomförs på maskinen

Finja 2020-02-04

Finja Betong AB, Betongvägen 1, 28193 Finja, Sverige

Robert Larsson (Produktionschef)